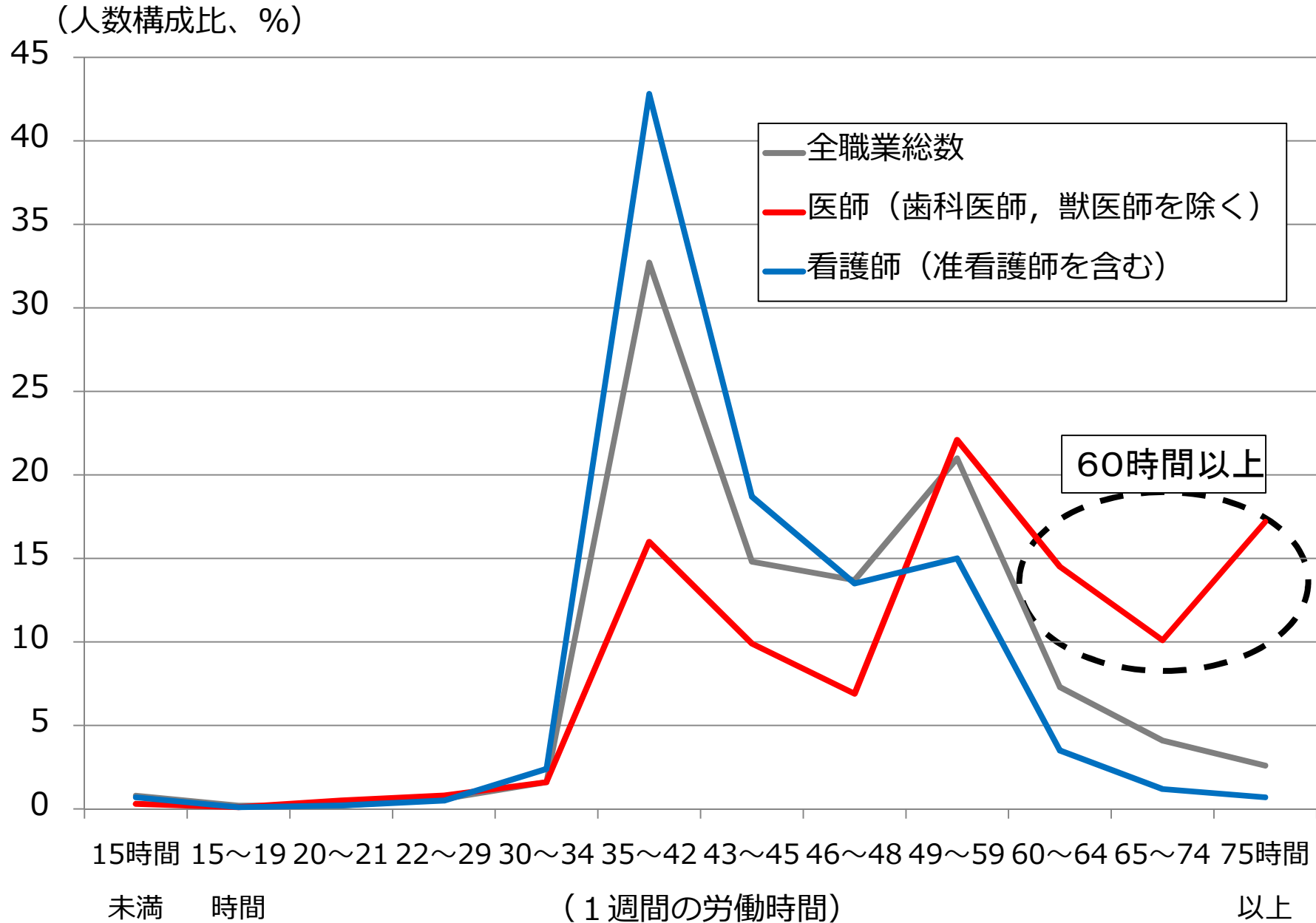


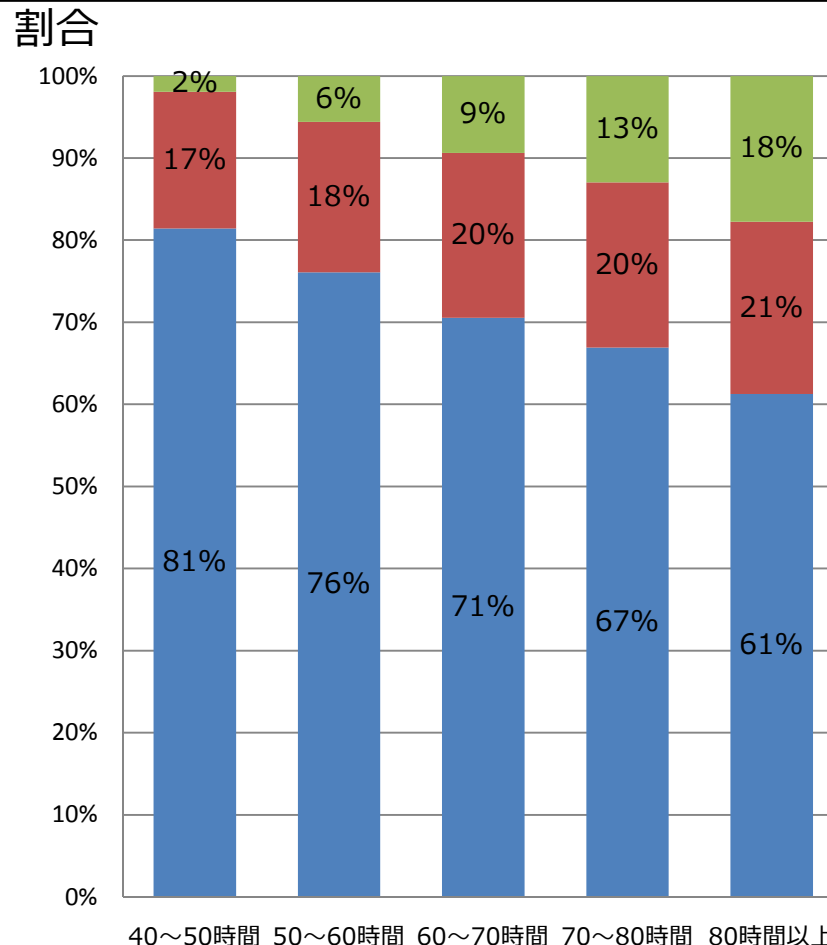
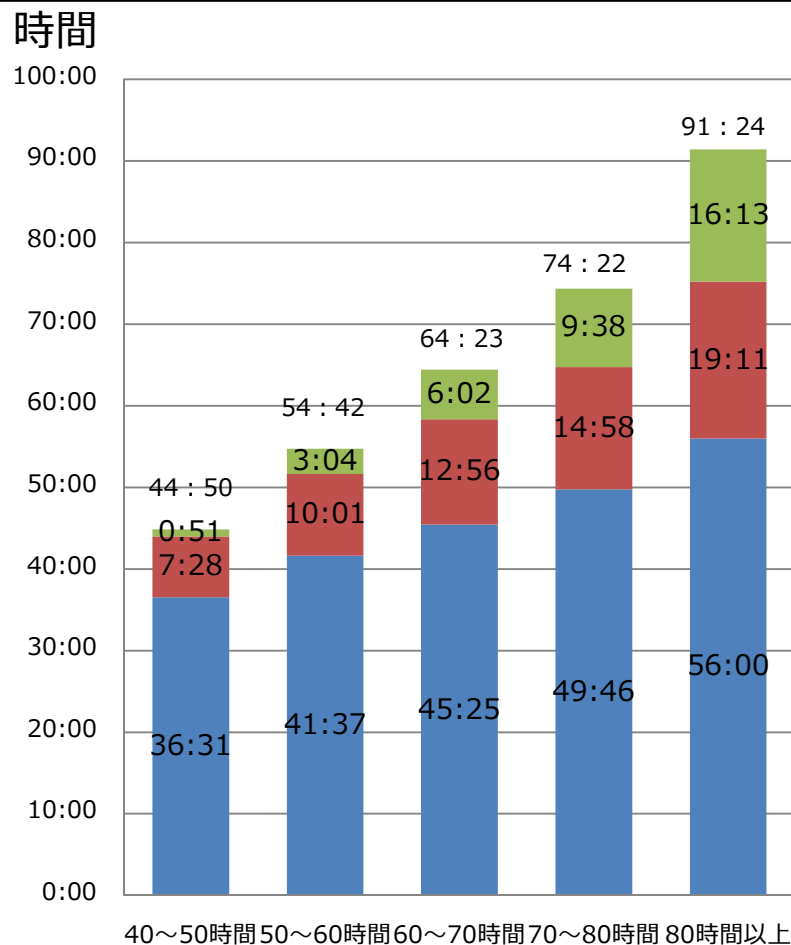
正規職員の職種別の1週間の労働時間の分布



(出典) 総務省・平成24年就業構造基本調査
(年間就業日数200日以上、正規職員)

週当たり勤務時間40時間以上の病院常勤医師の勤務時間の内訳

○勤務時間が長くなると診療時間、診療外時間、待機時間のいずれも長くなるが、待機時間の占める割合が大きくなる。



※ 病院勤務の常勤医師のみ

■ 診療時間 ■ 診療外時間 ■ 待機時間

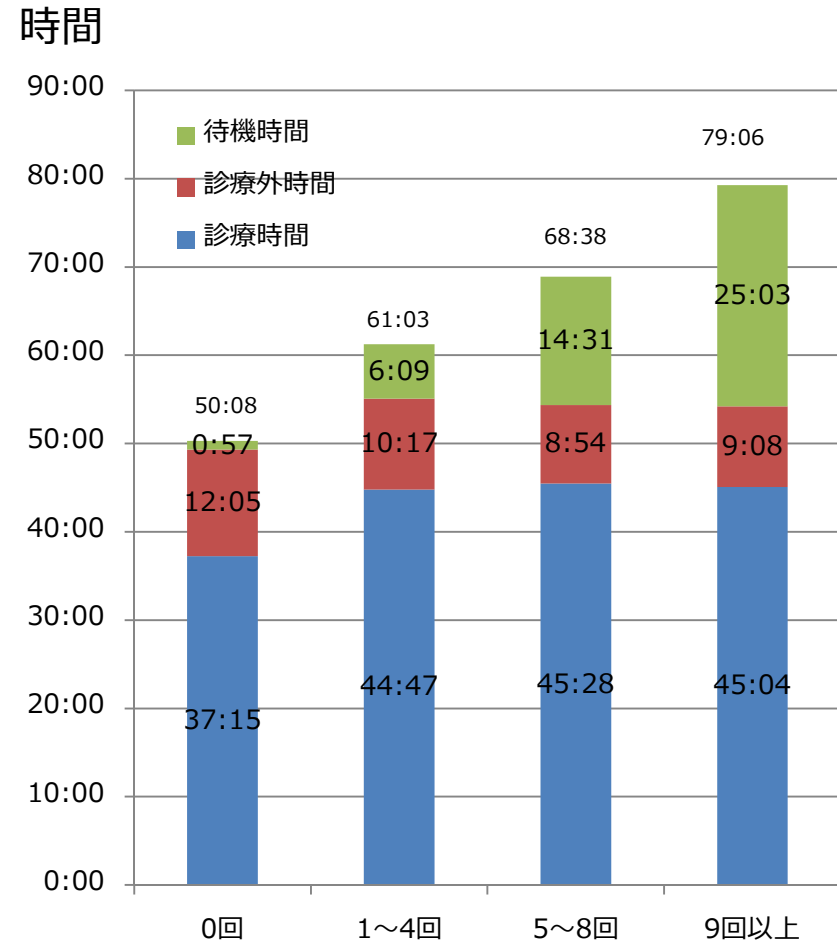
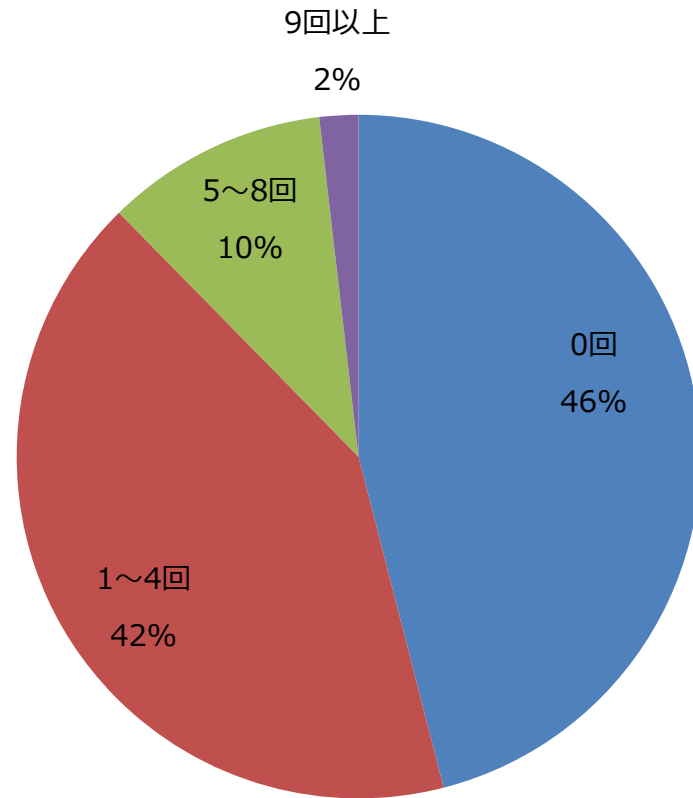
■ 診療時間 ■ 診療外時間 ■ 待機時間

※ 診療時間：外来診療、入院診療、在宅診療に従事した時間。 診療外時間：教育、研究・自己研修、会議・管理業務等に従事した時間。 待機時間：当直の時間（通常の勤務時間とは別に、院内に待機して応急患者に対して診療等の対応を行う時間。実際に患者に対して診療等の対応を行った時間は診療時間にあたる。）のうち診療時間及び診療外時間以外の時間。 勤務時間：診療時間、診療外時間、待機時間の合計（オンコールの待機時間は勤務時間から除外した。オンコールは、通常の勤務時間とは別に、院外に待機して応急患者に対して診療等の対応を行うこと）。

※ 「医師の勤務実態及び働き方の意向等に関する調査」（平成28年度厚生労働科学特別研究「医師の勤務実態及び働き方の意向等に関する調査研究」研究班）結果を基に医政局医事課で作成

病院常勤医師の月当たり当直回数の割合

- 月当たり当直回数が0回の医師は46%、1～4回は42%、5～8回は10%である。
- 当直回数が増加すると、診療時間と診療外時間には大きな変化はないが、待機時間が顕著に増加する。



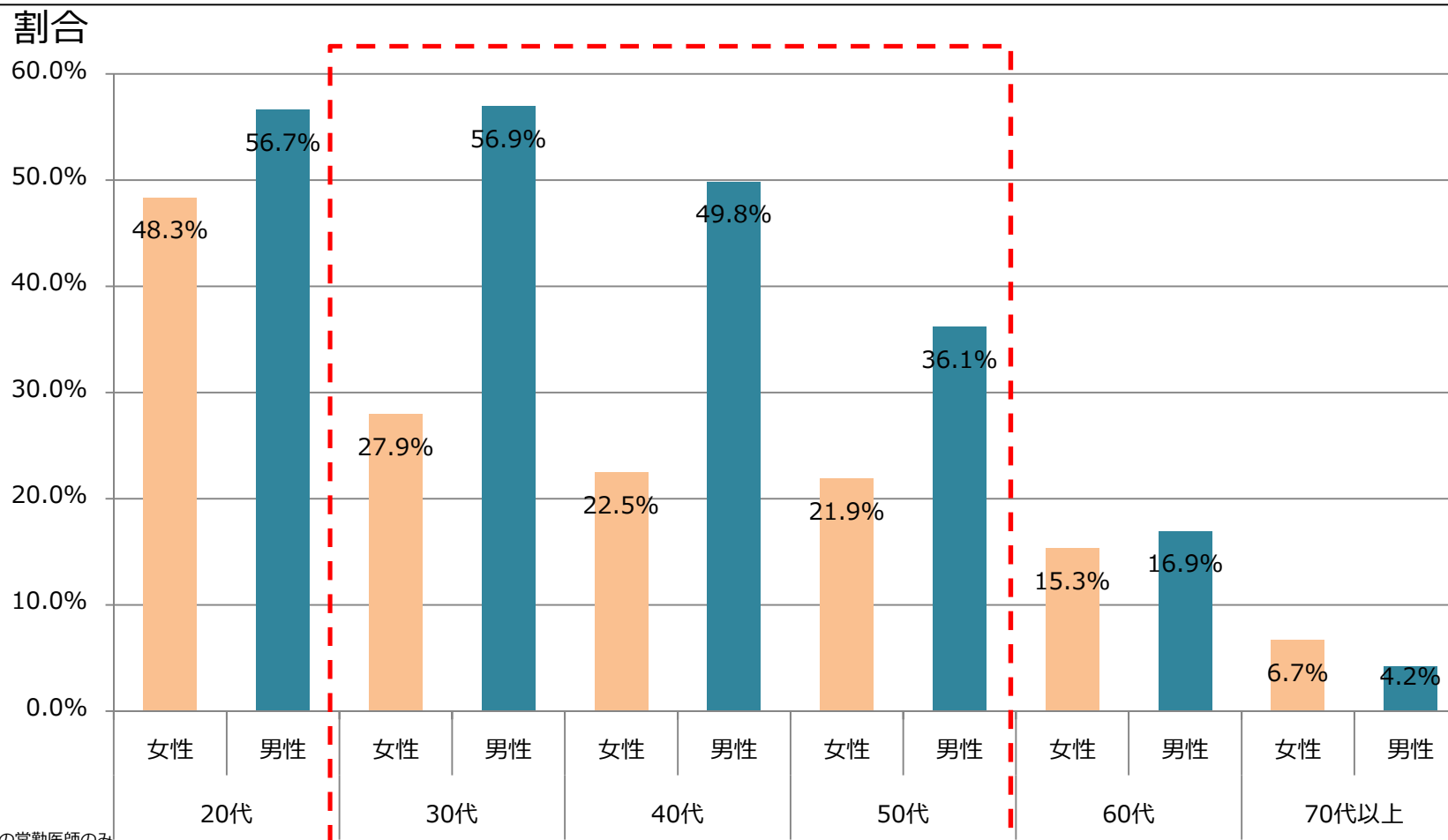
※ 病院勤務の常勤医師のみ

※ 診療時間：外来診療、入院診療、在宅診療に従事した時間。 診療外時間：教育、研究・自己研修、会議・管理業務等に従事した時間。 待機時間：当直の時間（通常の勤務時間とは別に、院内に待機して応急患者に対して診療等の対応を行う時間。実際に患者に対して診療等の対応を行った時間は診療時間にあたる。）のうち診療時間及び診療外時間以外の時間。 勤務時間：診療時間、診療外時間、待機時間の合計（オンコールの待機時間は勤務時間から除外した。オンコールは、通常の勤務時間とは別に、院外に待機して応急患者に対して診療等の対応を行うこと）。

※ 「医師の勤務実態及び働き方の意向等に関する調査」（平成28年度厚生労働科学特別研究「医師の勤務実態及び働き方の意向等に関する調査研究」研究班）結果を基に医政局医事課で作成

年代別、男女別の週当たり勤務時間60時間以上の病院常勤医師の割合

- いずれの年代においても男性の割合が女性よりも多い。
- 20代では、週当たり勤務時間60時間以上の割合は、男女で大きな差は見られないが、30代～50代の男女では差が大きく、60代以降では差が小さくなる。



※ 病院勤務の常勤医師のみ

※ 診療時間：外来診療、入院診療、在宅診療に従事した時間。 診療外時間：教育、研究・自己研修、会議・管理業務等に従事した時間。 待機時間：当直の時間（通常の勤務時間とは別に、院内に待機して応急患者に対して診療等の対応を行う時間。実際に患者に対して診療等の対応を行った時間は診療時間にあたる。）のうち診療時間及び診療外時間以外の時間。 勤務時間：診療時間、診療外時間、待機時間の合計（オンコールの待機時間は勤務時間から除外した。オンコールは、通常の勤務時間とは別に、院外に待機して応急患者に対して診療等の対応を行うこと）。

※ 「医師の勤務実態及び働き方の意向等に関する調査」（平成28年度厚生労働科学特別研究「医師の勤務実態及び働き方の意向等に関する調査研究」研究班）結果を基に医政局医事課で作成